

## TECHNISCHE FICHE

### CULTUREEL CENTRUM STROMING

#### CONTACTGEGEVENS

##### **Adres**

Dorp 101, 9290 Berlare

##### **Wie is wie?**

Stijn De Coster - directeur – 052 43 25 50 – [cultuur@berlare.be](mailto:cultuur@berlare.be)

Leen De Greve - cultuurconsulent – 052 43 25 50 – [ccstroming@berlare.be](mailto:ccstroming@berlare.be)

Geert Heirman - administratief medewerker – 052 43 25 50 – [cultuur.reserveren@berlare.be](mailto:cultuur.reserveren@berlare.be)

Bert Van der Linden - theatertechnieker – 0473 22 07 20 – [bert.vanderlinden@berlare.be](mailto:bert.vanderlinden@berlare.be)

Vincent Aernout - theatertechnieker – 0473 22 07 20 – [vincent.aernout@berlare.be](mailto:vincent.aernout@berlare.be)

Philip Walbron - technisch beambte (zaalwachter) – 0495 43 80 91 – [philip.walbron@berlare.be](mailto:philip.walbron@berlare.be)

Cindy Vermeir - poetsvrouw

##### **Hoe bereik je CC Stroming Berlare?**

Het cultureel centrum is gelegen in de dorpskern van Berlare, Dorp 101 naast de voormalige brandweerkazerne en tegenover het voormalig politiekantoor. Je bereikt ons het gemakkelijkst met de wagen. Achter het gebouw ligt onze gratis parking voor ca. 200 wagens, die ook toegankelijk is voor autocars en vrachtwagens.

##### **Uit de richting Gent op de E17**

Verlaat de E17 via afrit 11 Lochristi-Beervelde. Links richting Wetteren tot Dendermondse Steenweg (N445). Links richting Zele - Dendermonde. 2 km na de dorpskern van Overmere aan het rondpunt rechts Donkmeer - Berlare (N467) volgen tot de kerk van Berlare (4 km). Op T-kruispunt naar links. Links straat inrijden waarin de schandpaal staat. 300 m rechtuit volgen. CC Stroming ligt aan de linkerzijde van de weg.

##### **Uit de richting Antwerpen op de E17**

Verlaat de E17 via afrit 12 Lokeren-Zele. Blijf de N47 volgen richting Dendermonde. Aan het derde rondpunt sla je rechts af (nieuwe baan). Aan het rondpunt ga je rechtdoor richting Donkmeer/Gent. Aan volgend rondpunt: links volgen richting Gent-Donkmeer (N445) gedurende ca. 3 km. Aan rondpunt links Donkmeer - Berlare (N467) tot de kerk van Berlare. Op T-kruispunt naar links. Links straat in rijden waarin de schandpaal staat. 300 m rechtuit. CC Stroming ligt aan de linkerzijde van de weg.

##### **Vanaf de E40 - afrit Aalst**

De baan naar Dendermonde volgen tot in Gijzegem. In het centrum van Gijzegem is er een scherpe bocht naar links. In die bocht is er een straat op je linkerkant. Die rijd je in (richting Berlare/Schoonaarde). Je volgt de hoofdweg tot aan verkeerslichten. Aan die lichten links weg en aan de volgende naar rechts, de Scheldebrug over richting Berlare – Donkmeer (N467) (3 km). Aan de kerk van Berlare rechts de straat waarin de schandpaal staat. 300 m rechtuit. CC Stroming ligt aan de linkerzijde van de weg.

##### **Uit de richting Brussel – Dendermonde (oude baan)**

Voor de Scheldebrug te Dendermonde links richting Aalst-Wetteren (Noordlaan). Over de Denderbrug aan rondpunt schuin rechts richting Wetteren. Ca. 7 km tot kerk Schoonaarde. Rechts voorbij de kerk neem je aan de verkeerslichten de Scheldebrug richting Berlare - Donkmeer (N467) (3 km). Aan de kerk van Berlare rechts de straat waarin de schandpaal staat. 300 m rechtuit. CC Stroming ligt aan de linkerzijde van de weg.

## AFMETINGEN

### **Voordoek**

Elektrisch bedienbaar vanop het podium en eveneens dmx-stuurbaar - rood

### **Fonddoek**

1 handmatig bediend wegschuifbaar doek (bediend op scène) - zwart

### **Trekken (vast grid)**

Op scène om de 0,50 m

### **Podium**

Breedte tussen de manteau	13,30 m
Breedte tussen zwarte poten	9,50 m
Diepte voorpodium (podium vóór voordoek)	2,00 m
Diepte podium tot zwarte fonddoek	9,00 m
Diepte podium	10,00 m
Diepte voordoek tot zwarte fonddoek	7,00 m
Diepte voordoek tot witte horizon	8,00 m
Hoogte tot grid	5,35 m

Podiumvloer: massief beuken strokenparket voorzien van mat zwarte balletvloer.

Capture 3D schets van de zaal beschikbaar via <https://www.berlare.be/huur-infrastructuur.html>

### **Grote Zaal (publieksruimte)**

Lengte	19,00 m	
Breedte	18,00 m	
Hoogte	8,00 m	(6,70 m tot zaaltrekken)

### **Loges**

2 afsluitbare loges met douche  
1 groepsloge  
2 toiletten

### **Inschuifbare tribune**

304 genummerde zitjes  
114 genummerde voorzetzetels (identiek aan zetels tribune)

## ELEKTRISCHE AANSLUITING

### **Op scène**

jardin: 1 \* CEE 32 A  
          1 \* CEE 63 A  
cour: 1 \* CEE 32 A

6 aansluitingen shuko 16 A

Mogelijkheid mits navraag Electrabel, aansluiting tijdelijk hoger vermogen op 30 m, kosten volledig ten laste van de aanvrager.

**In publieksruimte** 10 aansluitingen shuko 16 A

## BELICHTING

lichttafel:	Chamsys MQ80
dimmers:	6 RVE Easy12-dimblocks 2500 W (vast in regiekamer)
dmx:	aansluitingen splitters jardin en cour op scène aansluiting regie en tribune ( 3 universes)
pc:	9 ADB 5/65 - 2000 W 24 ADB C101 – 1000 W
profiel:	4 Strand Toccata 15/38 Profiel - 2000 W 12 ADB Warp 22/50 - 1000 W
PAR:	30 - 1000 W (CP 60, 61, 62)
horizon:	3 ADB 4ACP inline voor gelfilters - 1000 W 6 losse ADB ACP - 1000 W
volgspot:	1 Theatro Talento TH - 2000 W
hazer:	Swefog Intelhazer
LED:	12 Luxibel LX119 - LED Par (vast in grid) 9 Fusion 180 Moving Head – Spot (3 front, 6 back, vast in grid)

diverse kleurfilters en kleurfilterhouders  
diverse vervalstukken en verlengsnoeren

Alle lampen uitgerust met stekker CEE 16 A, ophanghaak, kleurfilterhouder en veiligheidskabel.

Aansluitingen op scène: 102 CEE stekkers, waarvan 10 vloeraansluitingen  
63 CEE stekkers in de zaal

4 Powerdrive statieven

10 vloerstatieven

6 ballettorens

## GELUID

mengtafel:	Allen&Heath SQ7 (met 2 DX168)
FOH:	Cobrasat Dynacord (2 * 2 bas en 2 top)
monitors:	1 WEDGE JBL PRX615 15" 6 RCF art315 15" met statieven
actieve speakers:	2 JBL Eon G2 15" met statieven 2 JBL Eon 510 15" met statieven 2 Mackie SRM 450 V3 12"

versterker:	Cobrasat Dynacord
mediaspeler:	CD/usb-speler Audiophony MPU310
microfoons:	6 Shure SM 58 6 Shure SM 57 2 AKG C1000S 4 Shure QLX-D draadloze handhelds 4 Shure QLX-D draadloze headset
Drumkit:	1 Sennheiser E902 4 Sennheiser E904 4 Sennheiser E906 2 Sennheiser E914
microfoonstatieven:	15 standaard K&M 4 short boom K&M 4 tafelstatieven K&M
D.I. boxes:	2 BSS Audio AR-133 Active 3 Radial Pro48 Active
intercom:	ASL 279 Pro Series met 3 hoofdtelefoonstations + bijhorende hoofdtelefoons

Alle vaste verbindingen op scène (cour) naar de regiekamer.

Cat6 op haspel (50m)

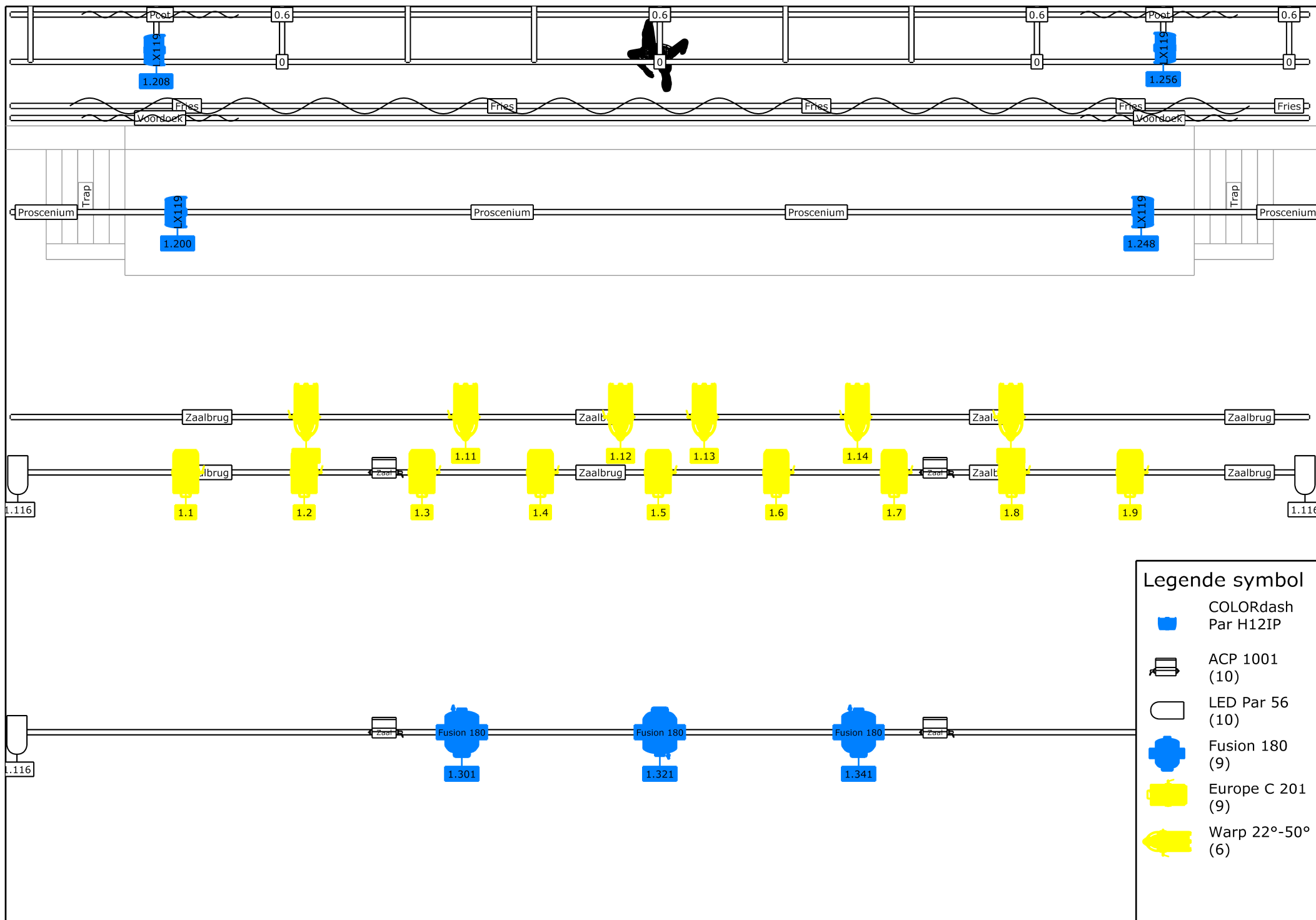
DAB multikabel 16/4 op haspel, 3x DAB snakes 8/0 10m

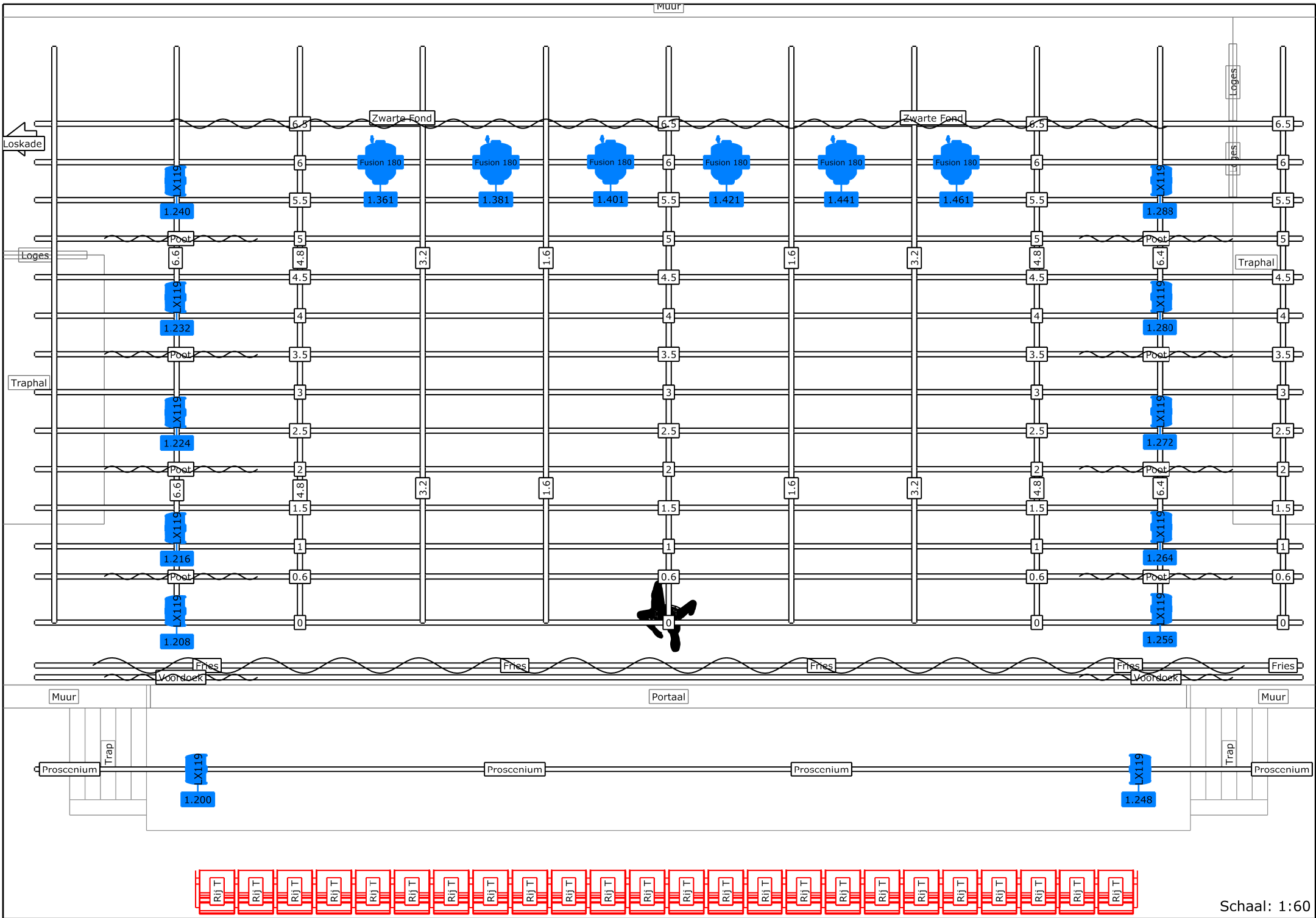
Microfoonkabels XLR/XLR van diverse lengtes

## DIVERSE

podiumelementen:	18 stuks – bijhorende poten op 20, 40, 60 en 80 cm
losse stoelen:	240 niet genummerde; 120 genummerde stoelen
televisie:	1 Sony flatscreen 101cm
dataprojector:	Panasonic DW730 7000 ansilumen
Multimedia-speler:	Samsung BD-J7500 voor Blue-ray en DVD
projectiescherm:	elektrisch scherm (3,50 x 4,50 m) 3 stretchdoeken (4,00 x 4,00 m)

**Alle toestellen kunnen enkel bediend worden onder toezicht van een verantwoordelijke van het Cultureel Centrum of een door het gemeentebestuur aangestelde verantwoordelijke.**  
**De kosten hiervoor zijn ten laste van de gebruiker. In de basisprijs grote zaal zijn 4 uren techniek inbegrepen.**  
**De gebruiker verbindt zich ertoe, bij het gebruik van de gehuurde infrastructuur, alle verloren en of beschadigde delen te vervangen op zijn/haar kosten.**





Schaal: 1:60